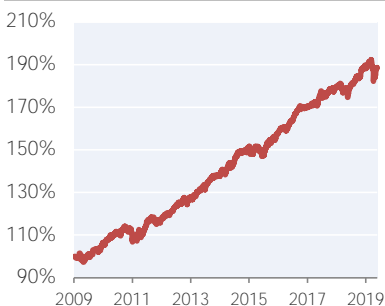
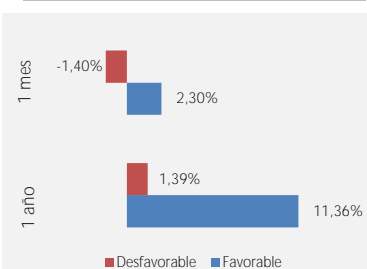


**Patrimonio**  
 \$ 43.560.203.807

**Valor Cuota**  
 \$ 39.533,5892

**Portafolio Manager**  
 Fabrizio Pizzagalli

**Inicio de Operación**  
 10 de Agosto de 2009

**Evolución Valor Cuota en pesos (1)(\*)**

**Simulación de Escenarios**

**Comentario**

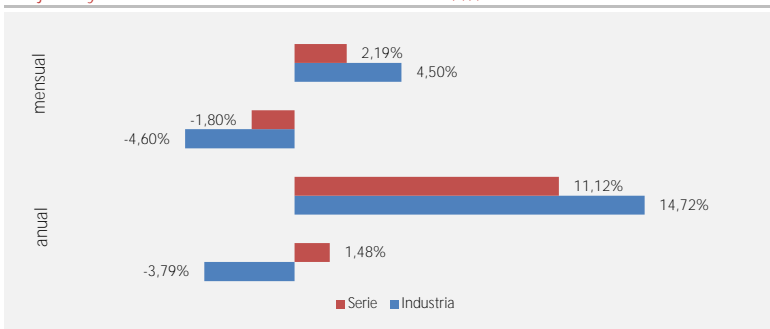
La bolsa local tuvo un cierre positivo de mes, con un alza de 2,9% para el IPSA. Aun así, en el año acumuló una caída de 8,5% producto de la situación social y política vivida en el último trimestre y su impacto en las perspectivas económicas y de utilidades de las empresas para los próximos años. Lo mismo se vio reflejado en el tipo de cambio, el que cerró el año en \$748,74, acumulando una depreciación anual de 7,8% frente al dólar, y en la disminución de 3,3% del Índice Mensual de Actividad Económica (IMACEC) para el mes de noviembre.

A pesar de que la mayoría de los índices de renta variable mundiales cerraron el año con rendimientos muy positivos, todavía se mantenía la incertidumbre respecto al conflicto comercial entre China y Estados Unidos y a la tensión entre este último país e Irán. Con lo anterior, el S&P 500 cerró diciembre con una variación de +3,0% y en el año acumuló un crecimiento de 31,5%, mientras que el MSCI ACWI (índice mundial de acciones) subió un 3,5% en el mes y en el año acumuló un alza de 26,6%. Los mercados accionarios de Europa desarrollada rentaron un 3,9% (MSCI EU, índice de acciones europeas en USD) y el NKY 225 (índice de acciones japonesas) rentó 2,2%, mientras que en el año subieron un 23,8% y un 22,4% respectivamente.

**Rentabilidades en pesos (1)(\*)**

Día	Acum. Mes	YTD	12 meses	Desde inicio (anualizada)
0,00%	1,75%	6,78%	6,78%	6,39%

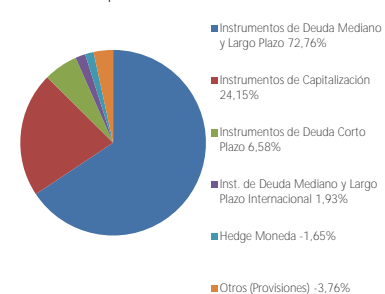
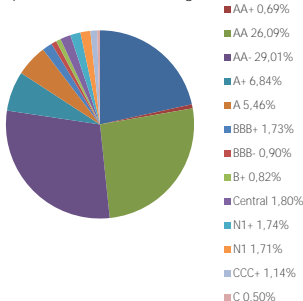
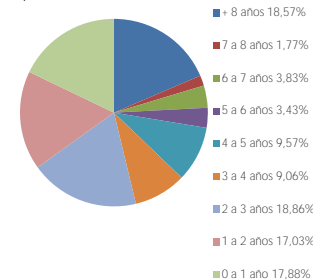
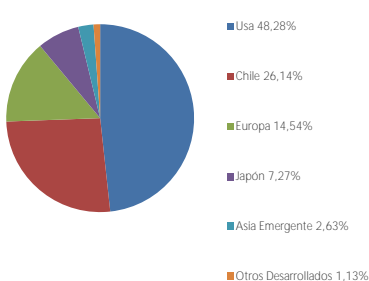
Por su parte el balance para los mercados emergentes fue positivo, con una rentabilidad de 7,5% (MSCI EM) en el mes y de 18,4% en el año. La renta fija internacional medida por el Global Aggregate rentó un 0,4%, acumulando un alza anual de 7,3% y la renta fija local medida por el RiskAmerica rentó un 2,5% acumulando un 9,7% de retorno en el año.

**Mejores y Peores Rentabilidades Últimos 5 años (1)(\*)**

**Objetivo del Fondo**

El Fondo tiene como objeto invertir, directa e indirectamente en activos financieros, en forma diversificada, tanto a nivel nacional como internacional, que representen un atractivo potencial de retorno, bajo una perspectiva que permitan en el largo plazo buscar la preservación e incremento del capital, mediante la inversión principalmente en instrumentos de deuda. Para efectos de lo anterior, al menos el 55% del valor de sus activos deberá estar invertido en instrumentos de deuda nacional o extranjeros.

**Inversionista**

Dirigido a personas naturales y jurídicas que buscan invertir a mediano y largo plazo a través de una cartera compuesta por activos financieros nacionales y extranjeros.

**Inversiones del Fondo (2)(\*)**
**Distribución por Clase de Activo**

**Distribución de Instrumentos de Deuda por Clasificación de Riesgo**

**Distribución de Instrumentos de Deuda por Plazo**

**Distribución Geográfica Instrumentos de Capitalización**


Tolerancia al Riesgo: Moderada  
 Horizonte de Inversión: 3 años o más  
 Uso de los recursos: Inversiones

**Tasa Anual de Costo (TAC) (3)(\*)**

Fondo	Industria	Mínimo	Máximo
1,47%	2,11%	1,47%	1,67%

**Riesgos Asociados**

Crédito	✓	Liquidez	Moneda	✓	Sectorial
Tasa de Interés	✓	Mercado	✓	Derivados	

**Serie Única (\*)**
**Global Pesos**

Remuneración Máxima (3)	1,07 %
Gastos Operacionales Máximo	1,00 %
Gastos Derivados de la Inversión Máximo	2,00 %
Gastos Financieros y Comisión Máximo	5,00%

Fondo Rescatable	SI
Plazo Máx. Pago Rescates	Hasta 20 días hábiles
Duración	Indefinida
Auditor	KPMG
Beneficio Tributario	54 Bis

(\*) Mas información de este ítem en página 2 (glosario)

### Beneficios Tributarios

54 Bis: Los intereses, dividendos y demás rendimientos provenientes fondos de Inversión no se considerarán percibidos para los efectos de gravarlos con el impuesto global complementario, en tanto no sean retirados y permanezcan ahorrados en instrumentos del mismo tipo. Inversiones hasta 100 UTA, solo se puede acoger a este artículo contribuyentes personas naturales.

### Simulación de Escenarios

Estos valores se obtuvieron a través del promedio simple de los retornos móviles mensuales y anuales, con desplazamiento mensual para ambos casos, y la desviación estándar de estas dos series respectivas. Una vez obtenido el promedio se aplica dos veces la desviación estándar tanto positivamente como negativamente para ambos casos, de forma de tener los escenarios favorables y desfavorables con un 95% de confianza. Los datos presentados no son una predicción, sino una referencia del rango en el cual podría moverse el valor del fondo en la mayoría de los casos de acuerdo a su comportamiento hasta ahora.

### Mejores y Peores Rentabilidades | Últimos 5 años

Para la industria se consideran los fondos mutuos mixtos.

Fuente: Morningstar

### Serie Única

Los valores están expresados como porcentajes de los activos netos promedio del Fondo.

Mayores antecedentes sobre los gastos de cargo del Fondo se encuentran en el Reglamento Interno del Fondo, el cual está disponible en la página web de la Administradora ([www.econsultagf.cl](http://www.econsultagf.cl))

La información específica de cada serie puede ser encontrada en el Reglamento Interno del Fondo. Infórmese permanentemente de las características y diferencias de costos de todas las series existentes o futuras.

(1) La información referida a rentabilidades y costos históricos y/o evolutivos, considera que el fondo fue un Fondo de Inversión Privado desde su inicio hasta el 3 de diciembre de 2014, pasando a ser Fondo de Inversión Rescatable a partir del día 4 de diciembre del 2014. Las rentabilidades informadas incluyen dividendo.

(2) Mayor información se puede obtener en la página web de la administradora [www.econsultagf.cl](http://www.econsultagf.cl).

### Riesgos Asociados

**Riesgo de Mercado:** Este riesgo está asociado a las variaciones de precio de los distintos activos que componen el portafolio del fondo. Este riesgo depende fundamentalmente de la volatilidad de los retornos de los diferentes tipos de activos financieros y de su correlación entre ellos.

**Riesgo de Liquidez:** Es el riesgo asociado a la posibilidad de que el fondo no sea capaz de generar suficientes recursos de efectivo para liquidar sus obligaciones en su totalidad cuando llega su vencimiento o ante solicitudes de rescate.

**Riesgo Sectorial:** Este riesgo está asociado a las malas condiciones de mercado que pueden darse en un sector industrial en particular y que por ende puede afectar a la rentabilidad del fondo.

**Riesgo de Moneda:** Este riesgo está asociado al impacto negativo en las inversiones producto de la fluctuación de los tipos de cambio.

**Riesgo de Tasas de Interés:** Es el riesgo de pérdida a causa de movimientos de los tipos de interés. Hace referencia el riesgo que se asume en una inversión al producirse variaciones no esperadas en los tipos de interés.

**Riesgo de Derivados:** Se refiere al riesgo de tener exposición a derivados cuya finalidad puede ser cobertura o inversión.

**Riesgo de Crédito:** Se refiere al riesgo de pérdida que sufriría el fondo, en el caso de que alguna contraparte incumpliese sus obligaciones contractuales de pago con la misma, resultando una pérdida financiera importante para éste.

### Tasa Anual de Costos

**Tac Industria:** Se calcula considerando fondos del mismo tipo, pertenecientes a todas las administradoras. Valores con IVA incluido

Fuente: Morningstar

**Tac Mínimo / Tac Máximo:** Se calculan considerando todos los fondos del mismo tipo y moneda de contabilización, perteneciente a la administradora. Los valores resultantes de Tac Mínimo y Tac Máximo incluyen IVA.

Los valores se expresan en porcentaje sobre el total de los activos del Fondo.

(3) IVA incluido.